

ДОБРО  
ПОЖАЛОВАТЬ  
ХОЙНИКСКИЙ  
РАЙОН

*Хойникщина  
туристическая*

2023

## **СОДЕРЖАНИЕ**

- 1 **ИНФОРМАЦИЯ О РАЙОНЕ** .....
- 2 **СРЕДСТВА РАЗМЕЩЕНИЯ** .....
- 2.1 *Гостиница "Журавінка" (вторая категория)*
- 2.2 *Охотничье – туристический комплекс Дом охотника "Хойникский" (охотничий туризм)* .....
- 3 **ОБЪЕКТЫ ПИТАНИЯ** .....
- 4 **ПРИДОРОЖНЫЙ СЕРВИС** .....
- 5 **МУЗЕИ** .....
- 5.1 *Государственное учреждение культуры "Хойникский районный краеведческий музей* .....
- 5.2 *Филиал "Дом-музей им. И.П. Мележа" ...*
- 6 **УСАДЬБЫ** .....
- 6.1 *Фрагменты усадьбы Ястржембских ...*
- 6.2 *Фрагменты усадьбы Оскерко и Ваньковичей* .....
- 7 **ЭКОЛОГИЧЕСКИЕ МАРШРУТЫ И ТРОПЫ** .....
- 7.1 *Экологический маршрут «Хойникская земля: природа, история и культура»* .....
- 7.2 *Экологическая тропа №1 «В гармонии с природой»* .....
- 7.3 *Экологическая тропа №2 «Прогулка с пользой»* .....
- 8 **ЭКСКУРСИИ** .....

- 8.1 ГПНИУ «Полесский государственный радиационно-экологический заповедник».....
- 9 ПРОМЫШЛЕННЫЙ ТУРИЗМ.....
- 10 СПОРТИВНЫЙ ТУРИЗМ.....
- 10.1 Физкультурно-оздоровительный комплекс
- 11 РЕЛИГИОЗНЫЙ ТУРИЗМ.....
- 11.1 Церковь Покрова пресвятой Богородицы.....
- 11.2 Костел вознесения Девы Марии.....
- 12 ИНЫЕ ТУРИСТИЧЕСКИЕ ОБЪЕКТЫ.....
- 13 ТРАДИЦИОННЫЕ МЕРОПРИЯТИЯ.....
- Обряд «Проводы Русалки».....
- Праздник «Мележаўскія чытанні»...

## 1. ИНФОРМАЦИЯ О РАЙОНЕ

Впервые Хойники упомянуты в привилее короля и великого князя Александра от 3 (13) июня 1504 г., которым они и Остроглядовичи были выделены из Брагинской волости и пожалованы на вечные времена за военные заслуги пану Семёну Фёдоровичу Полозовичу.

Район образован 8 декабря 1926 года. В 1926-1927 годах - в составе Речицкого округа, в 1927-1930 годах - в Гомельском округе, в 1930-1938 годах - в прямом республиканском подчинении, с 15 января 1938 года - в Полесской области с центром в Мозыре. 4 августа 1927 года к району присоединена территория двух сельсоветов Василевичского района. 8 июля 1931 года в результате упразднения Юревичского района к району присоединены 4 сельсовета. 5 апреля 1935 года район укрупнён за счёт двух сельсоветов Речицкого района. 20 февраля 1938 года 3 сельсовета переданы повторно образованному Василевичскому району. 27 сентября 1938 года местечко Хойники преобразовано в городской посёлок.

С 8 января 1954 года район находится в Гомельской области. 25 декабря 1962 года к району присоединены 2 сельсовета упразднённого Комаринского района. 10 ноября 1967 года Хойникам присвоен статус города.

Хойникский район - один из наиболее пострадавших вследствие крупнейшей техногенной катастрофы XX века - аварии на Чернобыльской АЭС. За двадцать лет после аварии с территории, наиболее загрязненной радионуклидами, было отселено более 20 тыс. человек, численность населения сократилась почти вдвое. Прекратили своё существование 49 населенных пунктов из 99, ряд учебных заведений, медицинских, культурно-

просветительных учреждений, 5 строительных организаций, упразднено 6 сельских Советов. Ликвидировано 7 сельхозпредприятий, кормозавод «Майдан», свинокомплекс, молочный комплекс на 800 голов коров. Из пользования выведено 88 тыс. га земли, в том числе 34 тыс. га сельхозугодий.

Общая площадь района 202,8 тыс. га. Население на 01 января 2022 года составляет 18 977 человек.

В нашем районе наиболее востребованы спортивный, охотничий, экологический, промышленный виды туризма.

## **2. СРЕДСТВА РАЗМЕЩЕНИЯ**

### ***2.1 Гостиница «Журавинка»***

Для размещения и проживания туристов в районе существует гостиница «Журавинка» располагающаяся в г. Хойники по ул. Советская, 40 (тел. +375 2346 2 13 59).

После реконструкции в 2010 году гостинице присвоена 2 категория.

На территории гостиницы есть магазин и буфет, где гости



могут перекусить. В здании располагается парикмахерская. Расстояние до аэропорта Гомеля — 100,4 км. До ж/д вокзала — 4 км.



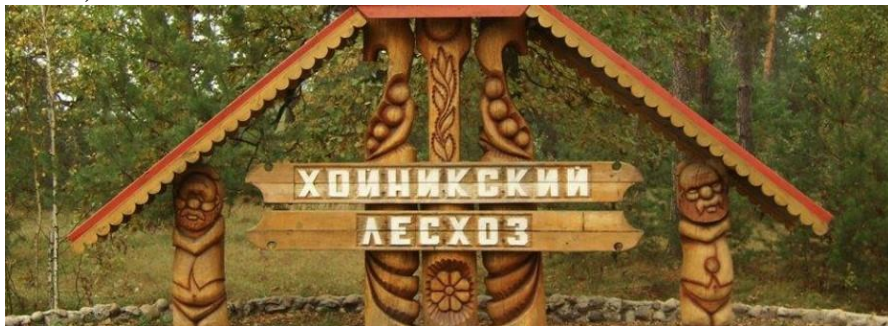


Номерной фонд  
гостиницы  
составляет - 28  
номеров  
(одноместных -  
14, двухместных -  
11,  
двухкомнатный  
люкс - 1 (1-4 чел),

двухкомнатный п/люкс - 2 (1-4 чел). Во всех номерах имеется холодильник и телевизор. К платным услугам относятся: платная автостоянка, стирка, предоставление уюта, буфет. К бесплатным услугам: Wi-Fi, бесплатная автостоянка, заказ маршрутного такси, хранение багажа в камере хранения, пользование медицинской аптечкой

## ***2.2 Охотничье – туристический комплекс Дом охотника "Хойникский"***

Для размещения и проживания туристов в районе имеется Охотничье – туристический комплекс **Дом охотника "Хойникский"** расположенный в Хойникском районе, д. Дубровица по ул. Центральной (тел. +375 2346 4 12 07).





Число койко-мест 12. Объект находится в смешанном лесу, на круглосуточно охраняемой территории. Площадь территории 24,1 га. В 8 километрах от дома охотника расположено озеро Избынь, площадью 400 га. Также на

территории объекта отдыха имеется небольшой искусственный пруд. Работает дом охотника круглогодично. Общая площадь дома 242 кв.м, 2 этажа (имеется телевизор, камин, стиральная машина, веранда). Удобства в домике (туалет, душ). Имеется бильярдный стол. Питание осуществляется самостоятельно. В доме расположена столовая, кухня (электро/газовая плита, чайник, холодильник, набор посуды, СВЧ печь). Площадь охотхозяйства: 24,1 тыс. га., так как дом используется в частности для охотничьего туризма он имеет: 4 стационарные вышки, 8 стрелковых линий, 16 кормушек для оленей и косуль, 13 подкормочных площадок, 5 кормовых полей для кабана общей площадью 8 г. Виды охотничьих животных: лось (3,3 особи на 1 тысячу гектар), кабан (6,2 особи на 1 тысячу гектар), косуля европейская (11,5 особей на 1 тысячу гектар).

К дополнительным услугам относятся: русская баня, услуги автотранспорта, услуги егеря.

### 3. ОБЪЕКТЫ ПИТАНИЯ

В Хойникском районе имеется **15** пунктов питания, на **493** посадочное место, более востребованными считаются **ресторан**



«Хуторок», расположенный по ул. Революционной, 5, (Режим работы: будни 8.00-23.00.,





суббота, воскресенье: 8.00-3.00. Бронь столов: 8(29 190 54 45) на территории ресторана имеется бесплатный Wi-Fi, парковка, беседка. Так же востребованным является "**LOFT BAR ЧЕРДАК**" расположенный по ул. Колесника, 2 М (Режим работы: будни 11.00-24.00, пт.-суб. 11.00-3.00 8 029 690 15 69) где кроме услуг питания, в услуги входит TV, Wi-Fi, игровая комната (Play Station).

#### 4. ПРИДОРОЖНЫЙ СЕРВИС

Для туристов, путешествующих на личном автомобиле на дороге Р-33 Речица-Хойники расположен объект придорожного сервиса «Белоруснефть АЗС № 57» (г. Хойники ул. Революционная, 10, телефон: +375(2346)4-54-67) сервис состоит из мини-кофе, подкачки



шин, продажи сопутствующих товаров, имеется пылесос, туалет.

## 5. МУЗЕИ

### *5.1 Государственное учреждение «Хойникский районный краеведческий музей»*

Любителям историко-культурной и познавательного туризма рекомендуем посетить **государственное учреждение «Хойникский районный краеведческий музей»** <https://hoinikimuseum.nethouse.ru/articles> расположенный в г. Хойники на ул. К. Маркса , 19 (тел. +375 2346 2 50 75). С 5 сентября 2010 года музей располагается в реконструированном историческом здании — усадебном доме Авраамовых. Общее количество музейных предметов составляет 4935, из них основного фонда — 3535, научно-вспомогательного — 1400. Экспозиция первого зала посвящена истории создания усадебно-паркового комплекса Авраамовых. Экспозиция второго зала посвящена природно-географическим условиям региона, своеобразию его растительного и животного мира, геологическим и ландшафтными особенностям. Экспозиция третьего зала посвящена истории района с древнейших времен до 1917 г. Экспозиция четвертого зала посвящена истории края в период Великой Отечественной войны 1941 – 1945 гг. Экспозиция пятого зала посвящена современной истории края и знаменитым людям Хойникщины. Также имеется экспозиция «Трагедия Чернобыля», в которой собран материал о мужестве и героизме людей, принимавших участие в тушении пожара на реакторе в первые дни аварии, а также в работах, проводимых по ликвидации последствий аварии на ЧАЭС.



### *5.2 Филиал "Дом-музей им. И.П. Мележа"*

Обязателен для посещения филиал «Дом-музей им. И.П.Мележа» <http://melezh.hoiniki.museum.by> расположенный в Хойникском районе, а.г. Глинище, ул. Советская, д. 13 является филиалом государственное учреждение культуры «Хойникский районный краеведческий музей» (время работы вторник-суббота 09:00-13:00 14:00-18:00, тел. + 375 234694385). Музей был открыт в 2009 году.

**Расстояние до Мозыря 43 км., до ж\д вокзала г. Гомеля 159 км.**



**Иван Павлович Мележ знаменитый белорусский советский прозаик, драматург, публицист. Народный писатель БССР. Лауреат Литературной премии Якуба Коласа. Лауреат Ленинской премии. Член Союза Писателей СССР. Награжден двумя орденами Трудового Красного Знамени, орденом Красной Звезды, орденом «Знак Почета». Он родился в крестьянской семье. В 1938 году с отличием окончил школу в Хойниках, работал в Хойникском райкоме комсомола, а в 1939 году поступил в Московский институт философии, литературы и истории, но на первом курсе был призван в Советскую армию. Первое его стихотворение «Радзіме» было опубликовано в 1939 году. Центральное**



место в творчестве И.П. Мележа занимает трилогия «Полесская хроника» («Люди на болоте», «Дыхание грозы», «Метель, декабрь»). В музее находится **более 400 экспонатов**, в том числе личные вещи писателя, фотографии, предметы быта и этнографии. Также имеется большое количество различных изданий книг писателя.

## 6. УСАДЬБЫ

### *6.1 Фрагменты усадьбы Ястржембских*

На территории Хойникского района имеются уцелевшие **фрагменты усадьбы Ястржембских** в д. Борисовщина.



На берегу реки Вить сохранились остатки усадебно-паркового комплекса Ястржембских, построенного во второй половине XIX — начале XX века для представителя старинного польского рода Феликса Ястржембского. Самое интересное и удивительное из сохранившихся строений —

5-этажная кирпичная водонапорная башня, похожая на средневековую башню в неоготическом стиле, увенчанную зубцами.

Фрагменты бывшей усадьбы «Борисовщина» включают в себя усадебный дом и пейзажный парк, заложенный в 1890-е гг. и расположенный на двух террасах берега реки Горянки. Через него от ворот к господскому дому была проложена широкая липовая аллея. Одноэтажную усадьбу некогда окружали красивые экзотические деревья и кустарники. За ней расположились хозяйственные постройки: ледник, маслобойка, паровая мельница, винокурня, флигель эконома.

От господского дома можно было спуститься по широкой лестнице на нижнюю террасу, где был выкопан прудик и проложены водные каналы, служившие как для украшения парка, так и для отвода воды, чтобы осушать заболоченную низину. Через каналы были перекинuty изящные мостики, по берегам проложены удобные дорожки.



## 6.2 Фрагменты усадьбы Оскерко и Ваньковичей.

В д. Рудаков, Хойникского района можно увидеть уцелевшие **фрагменты усадьбы Оскерко и Ваньковичей.**



Усадьба близ деревни Рудаков упоминается в архивных источниках с XVIII века. Ее владельцами являлись сперва **представители рода Оскерко**, затем **Ваньковичей**. Неobarочный дворец с чертами классицизма был построен в 1909–1910 гг. по проекту архитектора Тадеуша Растворовского.

В 1830 году в имении Рудаков родился Александр Юстиниан Оскерко, организовавший издание в Варшаве белорусского букваря для детей. Он являлся участником

восстания 1863–1864 гг., после подавления которого был осужден на 15 лет каторги. В 1884-м Елена Оскерко передала усадьбу в качестве приданого помещику Станиславу Ваньковичу.

Ваньковичи владели имением до 1917 года. Последний владелец Станислав Костка-Ванькович построил в Рудакове дороги, мелиоративные каналы, кирпичный, маслосырородельный и спиртовой заводы. При нем были выкопаны пруды, разводилась рыба. Когда-то здесь были мощеные дорожки, плодовый сад, живописное озеро с островком посередине, на который добирались на лодке. Дворец в настоящее время разрушен, как и большой хозяйственный двор.

В одичавшем состоянии сохранились участки парка площадью 2,5 га. Увы, многие деревья-экзоты были утрачены. Среди оставшихся растений наибольший интерес представляют плакучий ясень, колючая голубая ель, группы дубов и кленов.

## 7. ЭКОЛОГИЧЕСКИЕ МАРШРУТЫ И ТРОПЫ

### 7.1 Экологический маршрут «Хойникская земля: природа, история и культура»

На базе ГЛХУ «Хойникский лесхоз» (<http://leshoz.by>) действует экологический маршрут «Хойникская земля: природа, история и культура», который включает *экологическую тропу и 9 остановочных пунктов* (в которые входят уже описанные выше достопримечательности района). В экскурсию входит:

- **экологическая тропа** расположена на территории охотничьего комплекса Хойникского лесхоза. На тропе можно ознакомиться с древесными насаждениями: ясень



обыкновенный, ольха черная, осина обыкновенная, яблоня домашняя, груша дикая, граб обыкновенный, рябина обыкновенная, яблоня лесная;

- **дендрарий** Хойникского лесхоза где можно увидеть основные древесные породы: ель колючая, сосна обыкновенная, лиственница европейская, дуб красный, ель обыкновенная, клен остролистный, липа мелколистная, ясень обыкновенный, береза бородавчатая, каштан конский обыкновенный, дуб черешчатый.

-**лесной участок** расположен вдоль лесохозяйственной дороги Дубровицкого лесничества Хойникского лесхоза. На нем можно увидеть: насаждения ольхи черной, болото низинное осоковое, противопожарный водоем и его растительность, дубовые культуры на вырубке, сосновые и березовые насаждения.

На пожарном водоеме можно наблюдать: иван-чай, камыш озерный, тысячелистник обыкновенный, полынь обыкновенная, а на вырубке – ландыш майский, звербой прорыявленный, пижма обыкновенная, малина обыкновенная, рябина обыкновенная, береза бородавчатая, сосна обыкновенная, дуб черешчатый, клен остролистный;



- памятник природы местного значения «Сосна-королева». Сосна с кроной в виде короны;

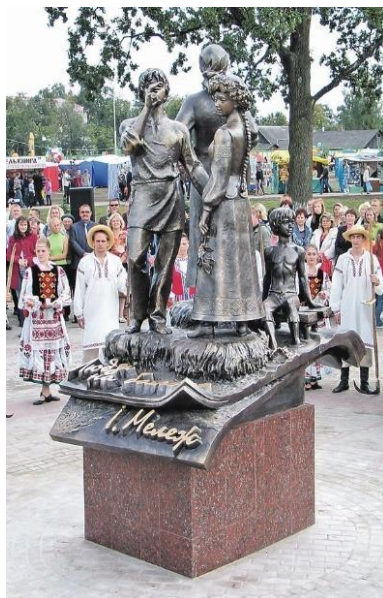


- Памятник конникам-доваторцам которые среди советских воинских частей, принимали участие в освобождении Хойникского района, это были 3-я, 4-я и 17-я гвардейские кавалерийские дивизии 2-го гвардейского кавалерийского корпуса под командованием генерал-лейтенанта В.В. Крюкова (раньше корпусом командовал прославленный генерал Л.М. Доватор). В операции под



Дубровицей были задействованы 59-й и 35-й полк 17-й гвардейской кавалерийской дивизии, 10-й полк под командованием подполковника Филатова с 3-й гвардейской кавалерийской дивизии;

- **Городской парк, краеведческий музей (усадебный парк и дом Авраамовых);**



**Автор многофигурной композиции Валерий Кондратенко в бронзе и граните увековечил образы героев романа, который является первой частью трилогии Мележа "Полесская хроника".**



- **Памятник Скорби** в г. Хойники. Установлен в память о катастрофе на Чернобыльской АЭС. На



мраморной плите памятника нанесены населённые пункты, которые навсегда исчезли с карты района после аварии на ЧАЭС;

- усадьба Ястржембских;

- дом-музей народного писателя Беларуси И.П.

Мележа.

- «Ганина» груша, расположенная в семи верстах от аг. Глинище. Там находится небольшая, дворов на двадцать, деревушка Коронёвка, описанная в романе «Людзі на балоце» как Курени.





«Ганина» груша – это место за деревней, где встречались герои Мележа – Ганна Чернушка и Василь. Именно под этой грушей дрались за землю Василь с Евхимом. Местные жители признают: что и эта груша, и озеро, где хотела утопиться Хадоска, и деревня Коронёвка – действительно особенные места.

## 7.2 Экологическая тропа №1 «В гармонии с природой»

Так же на базе ГЛХУ «Хойникский лесхоз» имеется экологическая тропа №1 «В гармонии с природой» Маршрут которой проходит по территории Хойникского опытно-производственного лесничества от памятника природы местного значения «Сосна-королева» вдоль автомобильной дороги Р-33 к памятнику конникам-доваторцам, затем до развилки на н.п. Корневое к питомнику лесничества. Последняя остановка на маршруте - место отдыха.

**Остановка первая.** Объект показа – памятник природы местного значения «Сосна-королева».

Памятник природы местного значения «Сосна-королева»



Сосна с кроной в виде короны обнесена деревянной оградой, на щите рядом сопроводительные документы – «Сосна-королева,

памятник природы местного значения».

***Остановка вторая.*** Объект показа – памятник конникам-доваторцам.



***Остановка третья.*** Питомник лесничества сеянцы сосны кедровой (*Pinus sembra*), ели европейской (*Picea exelsa*), бархата амурского (*Phellodendron amurense*), айвы японской (*Chaenomeles*).

***Остановка четвертая.*** Ель европейская (*Picea exelsa*).

***Остановка пятая.*** Туя западная (*Thuja occidentalis*).

***Остановка шестая.*** Муравейник.

***Остановка седьмая.*** Место отдыха.

***7.3 Экологическая тропа №2 «Прогулка с пользой»***

***Остановка первая.*** Муравейник.

**Остановка вторая.** Место отдыха.

**Остановка третья.** Лиана девичий виноград (Parthenocissus).

**Остановка четвертая.** Бархат амурский (Phellodendron amurense) на усадьбе лесничества.

**Остановка пятая.** Лиственница европейская (Larix deciduas) на усадьбе лесничества.

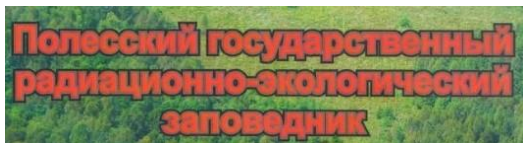
Протяженность. Экологический маршрут, включающий посещение экологической тропы, дендрария, лесного участка, культурных и исторических достопримечательностей имеет протяженность – 103 км.

Способ передвижения. По экологической тропе, дендрарию и в пределах остановок туристы и экскурсанты передвигаются пешком. Перемещение группы туристов от одной остановки к другой осуществляется на автомобильном транспорте по дороге с грунтовым или асфальтированным покрытием.

## 8. ЭКСКУРСИИ

### **8.1 Государственное природоохранное научно-исследовательское учреждение «Полесский государственный радиационно-экологический заповедник»**

В настоящее время государственное природоохранное научно-исследовательское учреждение

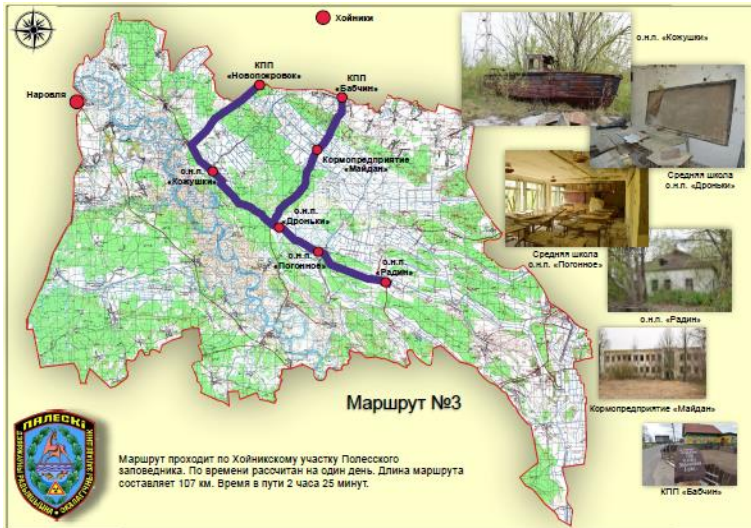


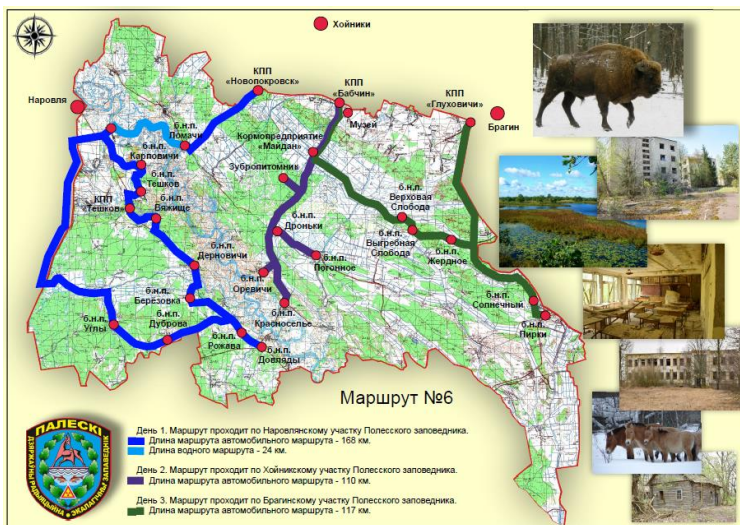
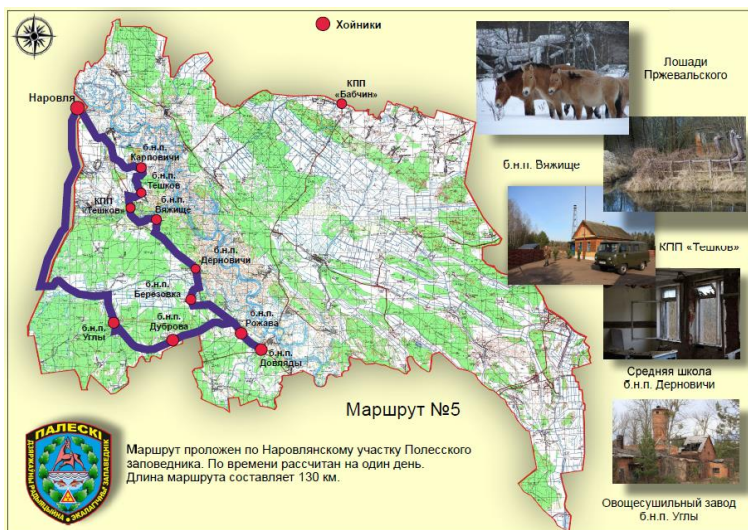
«Полесский государственный радиационно-экологический заповедник» (тел. +375 2346 45239). <https://zapovednik.by> оказывает услуги по проведению

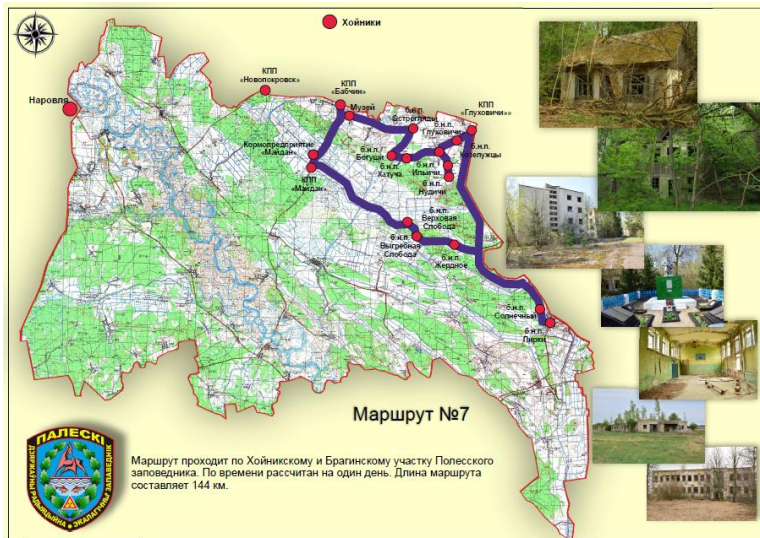
информационно-экологических, просветительских, научно-познавательных и учебных экскурсий на территории белорусского сектора зоны отчуждения Чернобыльской АЭС. Разработано 7 маршрутов.











*К сведению.*

*Распоряжением Президента Республики Беларусь от 7 августа 2019 года № 147 "О предоставлении охотничьих угодий" предусмотрено предоставление охотничьих угодий территории экспериментально-хозяйственной зоны в безвозмездное пользование заповеднику для ведения охотничьего хозяйства.*

*Общая площадь охотничьего хозяйства заповедника составляет 63,3 тыс. гектар. Данная территория имеет внутривладельческое деление на два участка.*

*Участок № 1, состоит из двух обходов, включает часть Наровлянского участка (обход № 1) и часть Хойникского участка заповедника (обход № 2). В состав площади участка № 1 входят следующие угодья: лесные – 29 204 га; водно-болотные – 4 501 га; полевые – 102 га. Итого – 33 807 га;*

*Участок № 2, состоит из двух обходов. В обход № 1 входит часть Хойникского и Брагинского участков*



экспериментально-хозяйственной зоны заповедника. В обход № 2 – часть Брагинского участка экспериментально-хозяйственной зоны заповедника. В состав площади участка № 2 входят следующие угодья: лесные – 24 682 га; полевые – 46 га; болотные – 4 685 га; водно-болотные – 4 747 га. Итого – 29 475 га.

Организация и проведение охоты в заповеднике осуществляется с учетом требований Закона Республики Беларусь от 26 мая 2012 г. № 385-3 "О правовом режиме территорий, подвергшихся радиоактивному загрязнению в результате катастрофы на Чернобыльской АЭС", Указа Президента Республики Беларусь от 21 марта 2018 года № 112 «Об охоте и ведении охотничьего хозяйства», постановлением Министерства лесного хозяйства Республики Беларусь от 30 августа 2018.

Охота производится в соответствии с биолого-экономическим обоснованием только на нормируемые виды охотничьих животных (лось, олень благородный, косуля европейская, бобр, выдра) и ненормируемые виды (волк, лисица, енотовидная собака) тел. +375 (33) 6703046.  
<https://zapovednik.by/oxota>

## 9. ПРОМЫШЛЕННЫЙ ТУРИЗМ



С целью продвижения туристических возможностей района по развитию промышленного туризма в регионе предлагаем для посещения Полесский

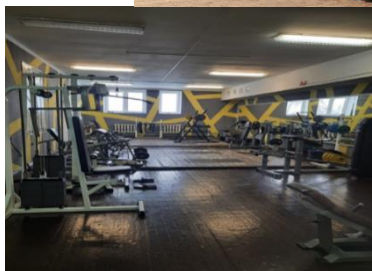


производственный участок ОАО «Милкавита». Возраст экскурсантов от 12 лет и старше. Ограничения по числу экскурсантов при одновременном посещении 40 человек, экскурсии проводятся круглогодично с согласования дирекции завода.

## **10. СПОРТИВНЫЙ ТУРИЗМ**

По ул. К. Маркса 19 «Б» расположен физкультурно-оздоровительный комплекс где можно воспользоваться услугами физической культуры и спорт, а именно: тренажерный зал, бильярдный зал, сауна, спортивный зал игровых видов спорта, футбольное поле, настольный теннис (время работы 8.30 – 13.00 13.00 – 22.00, тел. + 375 2346 4 51 22).

### ***11.1 Физкультурно-оздоровительный комплекс***



## 11. РЕЛИГИОЗНЫЙ ТУРИЗМ

### *11.1 Церковь Покрова пресвятой Богородицы.*

Приход основан в 1988 году, имеет каменный храм в честь Покрова Пресвятой Богородицы, который украшен



иконостасом, написанным в древнерусском стиле. Построен по проекту священника Владимира Козака при участии жителей Хойникского района. На приходской территории расположен Свято-Покровский женский монастырь. Главной святыней храма является икона Божией Матери «Благодатное небо», история которой насчитывает более 300 лет.

## *11.2 Костел вознесения Девы Марии.*



Дата строительства 1990 г. Католический приход.



## **12. ИНЫЕ ТУРИСТИЧЕСКИЕ ОБЪЕКТЫ**

В г. Хойники расположена **Братская могила 1943 г.** (в честь солдат, погибших в Великой Отечественной войне). На Хойникщине находится 26 воинских захоронений. На гражданском кладбище в г. Хойники в 2003 г. установлен памятный знак на месте

расстрела мирных жителей и подпольщиков в Великой Отечественной войне.

**Памятный знак энергетикам-ликвидаторам.** Торжественно открыт 25 апреля 2018 года. В 2016 году на этом месте был установлен мемориальный камень в честь энергетиков-ликвидаторов. Скульптурная композиция, выполненная из бронзы и расположенная в сквере микрорайона «Юбилейный» по улице 70 лет Октября. На гранитном постаменте пирамидальной формы изваяны трое мужчин в спецодежде и касках, тянущие скрученный колесом электрический провод. Мужчины в свою очередь возвышаются на бронзовом постаменте прямоугольной формы. На боковой стороне бронзового постамента выгравирован знак радиации. **Автор скульптуры – Валерий Кондратенко.**





Колокол-памятник "**разбитый колокол**" установлен в память о катастрофе на Чернобыльской АЭС.

### 13. ТРАДИЦИОННЫЕ МЕРОПРИЯТИЯ

На территории Хойникского района так же проводятся традиционные мероприятия, такие как обряд «**Проводы Русалки**» в а.г. Великий Бор и праздник «**Мележаўскія чытання**».



В деревне Великий Бор, Хойникского района проводят обряд «Проводы русалки» <http://veski.sb.by/velikiibor> — символ изгнания этих существ подальше от человеческого жилья. Русалку выгоняют в поле, тем самым очищая село



от нечисти, чтобы жилось спокойно, чтобы были здоровье и благополучие.

Люди считают, что русалки — вредные сущности. Живут в прудах, в других водоемах, в канавах. Могут выйти к людям и начать пакостить.

Коням могут гривы заплести, потом попробуй распутай! Могут утащить детей и утопить. Да! Возьмет русалка пучок ячменя или ржи, завьет «завитку» да подбросит соседям. И те, что дружно жили, начинают ссориться, завидовать друг другу.

**Дорогие путешественники!**

*Туристический путеводитель по Хойникскому району создан для вас. Он познакомит и проведет по наиболее ярким и значимым местам Хойникищины. Здесь вы найдете старинные усадьбы знаменитых родов, дикие места, описанные писателем Иваном Мележем. Ощутите в полной мере гармонию и очарование белорусской глубинки. В этом путеводителе мы постарались собрать наиболее интересную информацию о достопримечательностях Хойникского района.*

**Приятных вам путешествий!**

*Адрес: улица Советская, 86, г. Хойники, 247622*

*Телефон: +375 (2346) 4-19-31*

*sport@hoyniki.gov.by*

*Сектор спорта и туризма*

*Хойникского районного исполнительного комитета*

