

ВЕДОМОСТЬ ЧЕРТЕЖЕЙ АРХИТЕКТУРНО-ПЛАНИРОВОЧНОЙ КОНЦЕПЦИИ

Лист	Наименование	Примечание
1	Общие данные	
2	Ситуационная схема размещения участка проектирования. М 1:100000	
3	Схема генерального плана. М 1:500	
4	План на отм. 0,000	

ТЕХНИКО-ЭКОНОМИЧЕСКИЕ ПОКАЗАТЕЛИ ЗДАНИЯ ПЛАВАТЕЛЬНОГО БАССЕЙНА

N п/п	Наименование	Ед. изм.	Количество
1	Число этажей		1
2	Строительный объем	м <sup>3</sup>	14576,85
	в том числе ниже отм. 0,000		4703,35
3	Общая площадь	м <sup>2</sup>	1495,32
4	Расчетная площадь	м <sup>2</sup>	1239,59
5	Полезная площадь	м <sup>2</sup>	1389,32
6	Площадь застройки	м <sup>2</sup>	1716,44

ТЕХНИКО-ЭКОНОМИЧЕСКИЕ ПОКАЗАТЕЛИ ГЕНЕРАЛЬНОГО ПЛАНА

N п/п	Наименование	Ед. изм.	Количество
1	Территория в границах проектирования (без учета внешнеплощадочных инженерных сетей и площади реконструируемой территории гимназии)	га	1,20

Предпроектная документация концепция разработана на основании технического задания на разработку предпроектной (проединвестиционной) документации по объекту "Возведение здания плавательного бассейна ГУО "Гимназия г. Хойники" по адресу: Хойникский район, г. Хойники, ул. Лермонтова, 16".

Класс сложности объекта - К-4 по СН 3.02.07-2020;  
Уровень ответственности - II по ГОСТ 27751

Документация разработана в соответствии с техническим регламентом Республики Беларусь "Здания и сооружения, строительные материалы и изделия. Безопасность", законодательными актами и ТНПА Республики Беларусь, межгосударственными стандартами.

Объект размещается на территории ГУО "Гимназия г. Хойники. С восточной стороны участок проектирования ограничен ул. 70 лет Октября, южная и западная границы примыкают к существующему внутриквартальным проездам.

Границы объемов работ по благоустройству территории определены с учетом границ отведенного участка, характерных особенностей рельефа, требований заказчика и архитектурных служб.

Проектом предусматривается возведение одноэтажного (с техническим подпольем) здания плавательного бассейна с ваннами для учебно-тренировочных занятий размерами 25 x 11,0 м, для обучения детей плаванию - размерами 10,0 x 6,4 м.

Для сообщения проектируемого здания бассейна с существующими учебными и спортивными корпусами гимназии предусмотрено устройство наземной переходной галереи.

Разработка проектно-сметной документации на возведение галереи будет выполняться по отдельному заказу в рамках разработки проекта реконструкции существующих корпусов гимназии.

В плавательном бассейне планируется проведение учебно-тренировочных занятий учащихся ГУО "Гимназия г. Хойники", организация спортивно-оздоровительного плавания жителей города и обучение детей плаванию.

Единовременная пропускная способность бассейна - 71 человек в смену (при проведении спортивно-оздоровительных занятий для жителей города), в том числе бассейна для обучения детей плаванию - 16 человек в смену.

Основные характеристики здания бассейна:

Степень огнестойкости - II по СН 2.02.05-2020;

Класс функциональной пожарной опасности - Ф 3.6 по СН 2.02.05-2020;

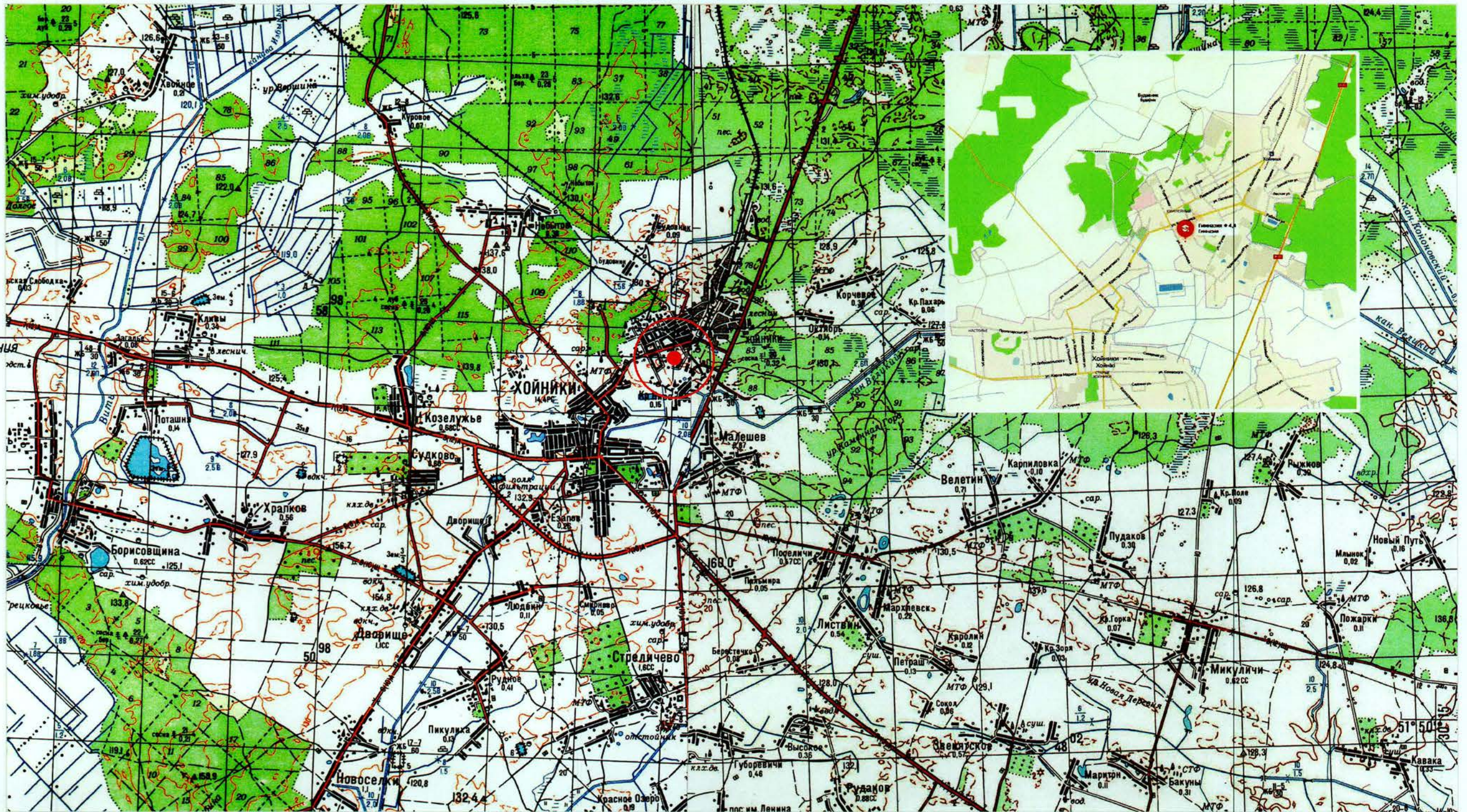
Взам. инв. N

Подп. и дата

Инв. N подл.

					АКМ			131.23 АПК			
					Строительство бассейна в г. Хойники						
Изм.	Кол.ч.	Лист	№ док.	Подпись	Дата	Стадия	Лист	Листов	Общие данные ОАО "Институт Гомельгражданпроект"		
Зам. дир. арх.		Бельтюков			11.23						
Нач. АКМ		Булгакова			11.23	ОИ	1				
ГИП		Горобчук			11.23						
Утвердил		Первицкий			11.23						
Разработал		Первицкий			11.23						
Н.контр.		Чепиков			11.23						





участок проектирования

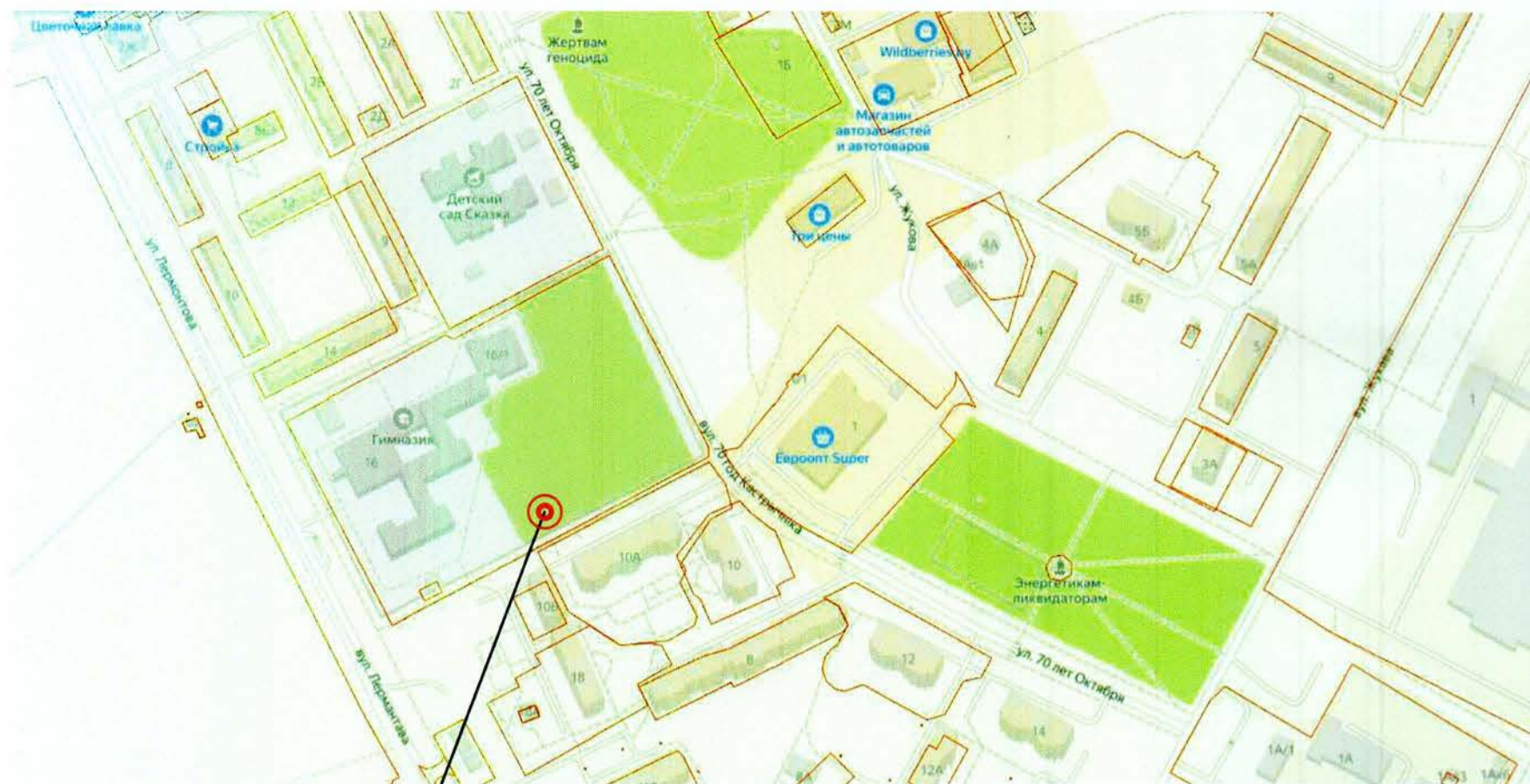
Согласовано

Инв.Н подл. Подп. и дата. Взам. инв.Н

						АКМ	131.23 АПК		
						Строительство бассейна в г. Хойники			
Изм.	Кол.ч	Лист	№ док	Подпись	Дата		Стадия	Лист	Листов
							ОИ	2	
ГИП		Горобчук			11.23				
Утвердил		Первицкий			11.23				
Разработал		Первицкий			11.23	Ситуационная схема размещения участка проектирования. М 1:100000	ОАО "Институт Гомельгражданпроект"		
Н.контр.		Челиков			11.23				



Ситуационная схема



участок проектирования



Существующий корпус ГУО "Гимназия г. Хойники"

Пешеходная галерея. Возведение предусмотрено в ходе реконструкции существующих корпусов гимназии и не входит в состав настоящего проекта.

Граница санитарного разрыда от автопарковки до территории гимназии

Проектируемое здание плавательного бассейна

1. Планировочная схема возможного размещения объекта "Возведение здания плавательного бассейна ГУО "Гимназия г. Хойники" по адресу: Гомельская обл., г. Хойники, ул. Лермонтова, 16 а" разработана на топооснове, выполненной сектором изысканий ОАО "Институт Гомельгражданпроект".
2. Система координат местная, система высот - Балтийская.
3. Общее количество парковочных мест на проектируемых автомобильных парковках принято в соответствии с требованиями приложения "Б" СН 3.01.03-2020 - одно машино-место на 30 м. кв. расчетной площади здания (для физкультурно-оздоровительных и спортивных комплексов).  
Расчетная площадь проектируемого здания - 1398,79 м. кв. (предварительно).  
Для обслуживания здания необходимо:  $1239,59 / 30 = 41$  машино-место.
4. Размещение автомобильных парковок выполнено с учетом следующих нормативных требований:  
- расстояние от автомобильных парковок до границы территории учреждения образования не должно быть менее 10 м (при вместимости автопарковки не более 10 автомобилей) - указания Приложения 2 к специфическим санитарно-эпидемиологическим требованиям к установлению санитарно-защитных зон объектов, являющихся объектами воздействия на здоровье человека и окружающую среду, утвержденных Постановлением Совета Министров Республики Беларусь от 11.12.2019 № 847;  
- максимальная дальность пешеходного подхода к автопарковке - 100 м (в соответствии с требованиями табл. 11.5 СН 3.01.03-2020 (для средних и малых городов);

Место остановки автомобилей для высадки и посадки людей

Проектируемая автопарковка (см. технические требования, п. 3, 4, 5)

Место остановки транспорта технических служб

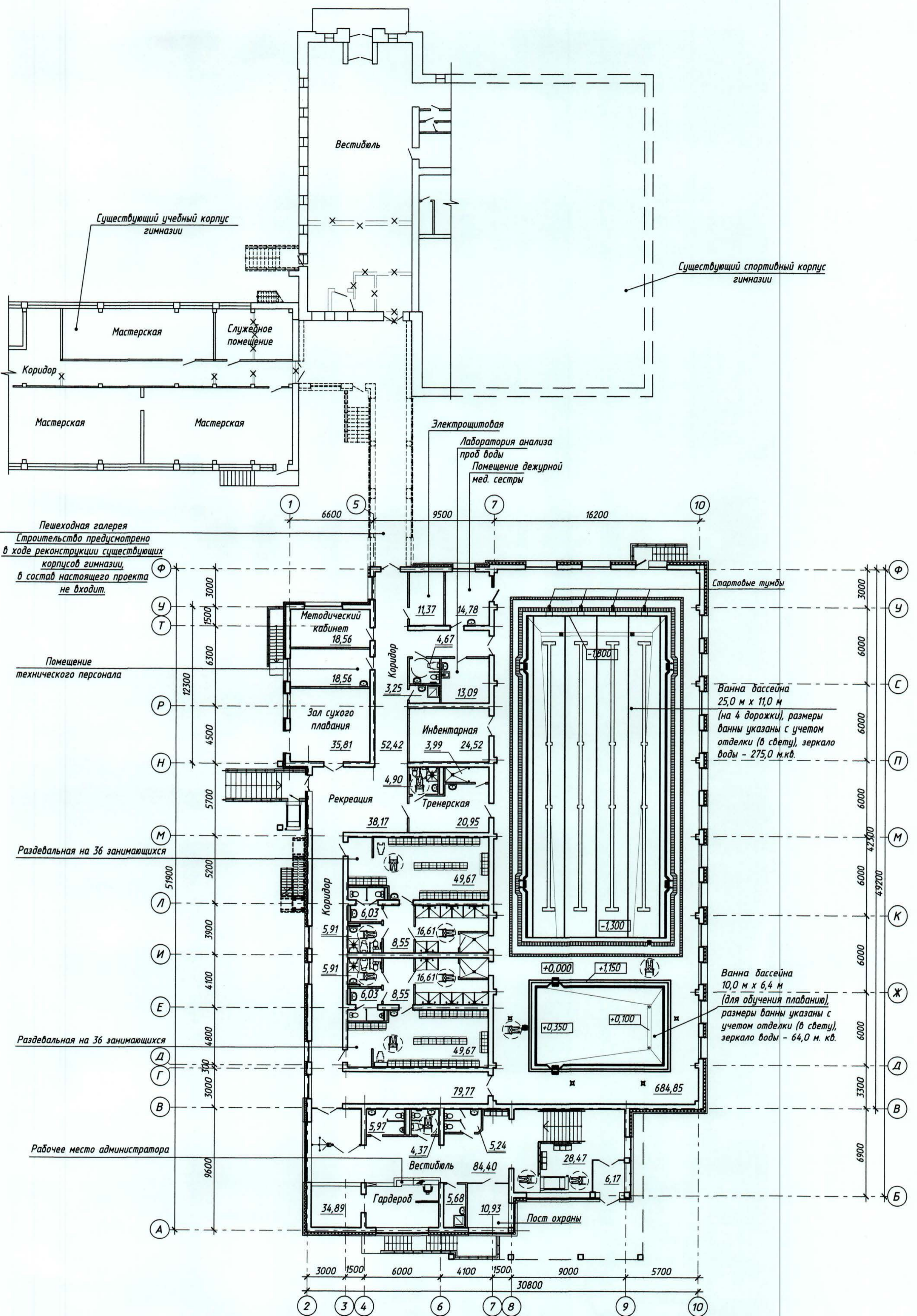
Существующая контейнерная площадка для сбора ТКО (перенос, см. технические требования, п. 5)

Ограждение территории гимназии

Реконструируемая трансформаторная подстанция

					АКМ	131.23 АПК
					Строительство бассейна в г. Хойники	
Изм.	Кол.	Лист	№ док.	Подпись	Дата	Этадия
						ОИ
ГИП	Горавчук				11.23	Лист
Утвердил	Пердицкий				11.23	3
Разработал	Пердицкий				11.23	Листов
Н.контр.	Чепиков				11.23	
					Схема генерального плана М 1:500	
					ОАО "Институт Гомельгражданпроект"	





Согласовано:	
Инв. № подл.	
Подпись и дата	
Взам. инв. №	

АКМ					131.23 АПК			
Строительство бассейна в г. Хойники								
Изм.	Кол.уч.	Лист	Изд.	Подпись	Дата	Стадия	Лист	Листов
						ОИ	4	
ГИП	Горобчук				11.23	ОАО "Институт Гомельгражданпроект"		
Утвердил	Первицкий				11.23			
Проверил								
Разработал	Первицкий				11.23			
Н.контр.	Чепиков				11.23	План на отм.+0,000 М 1:200		